

# SKANTRAE LAMINAAT

## LEGINSTRUCTIE LAMINAAT

### LET OP!

- Leg deze vloerplanken van rechts naar links.
- Zorg ervoor dat de dekvloer schoon, droog en vlak is.
- Houd rondom de vloer 1 cm vrij met behulp van afstandblokje.

### BENODIGDHEDEN:

- Winkelhaak
- Rolmaat
- Afkortzaag/Laminaatsnijder
- Potlood
- Dampdichte folie
- Stanley mes
- Decoupeerzaag

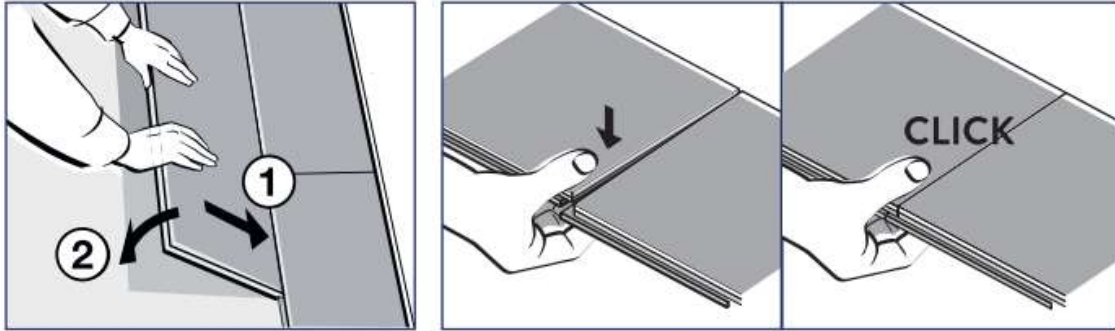
Vergeet uiteraard niet om (bijpassende) plinten en een ondervloer mee te bestellen.

### VOORBEREIDINGEN:

- Laat de vloer minimaal 48 uur in gesloten verpakking acclimatiseren in de ruimte waarin de vloer gelegd wordt. Het is hierbij belangrijk dat de pakken plat op de grond liggen en dat de temperatuur minimaal 18°C is.
- Controleer de vloerplanken op beschadigingen voor plaatsing.
- Mix 3 à 4 pakken door elkaar voor een mooi eindresultaat.
- De kamer lijkt optisch het grootst als de planken in de lengterichting van de ruimte worden gelegd, in de richting van de lichtinval van buiten.
- Controleer de lengte van de kamer. De planken van de laatste rij mogen niet smaller dan 5 cm zijn. Het kan dus zijn dat je de planken van de 1e rij smaller moet maken.

### STAP 1: DE ONDERVLOER

Controleer of de dekvloer schoon, droog en vlak is. Verwijder oude vloerbedekking. Het maximaal toegestane restvocht in beton is 2%. Hoogteverschillen van meer dan 2 mm over 2 meter moeten uitgevlakt worden. Gebruik hiervoor een geschikte ondervloer. Leg eerst dampdichte folie onder de ondervloer. Laat de banen 20 cm met elkaar overlappen of plak de banen af met aluminium tape. Plaats hierop een voor laminaat geschikte ondervloer.



Let bij de toepassing bij vloerverwarming op de volgende punten:

- Warm de vloerverwarming minstens 2 dagen voor je de vloer gaat leggen op volgens de voorschriften.
- De oppervlaktetemperatuur van de vloer moet bij het leggen minstens 15°C zijn.
- Gebruik een ondervloer die geschikt is voor vloerverwarming, bijvoorbeeld de Isofloor Thermo.
- Houd bij het opwarmen/afkoelen van de vloer stappen van 5°C per dag aan.
- Zorg dat de oppervlaktetemperatuur nooit hoger komt dan 26°C.
- Check bij elektrische vloerverwarming bij de leverancier of deze geschikt is voor laminaat.

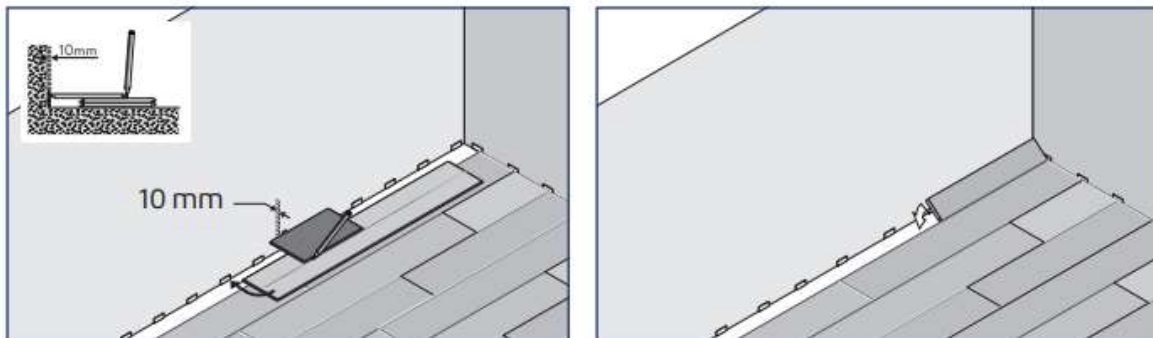
## STAP 2: HET LEGGEN VAN DE VLOER

Begin in de rechterhoek van de kamer. Leg de plank met de groefzijde naar je toe en plaats de 1e baan. Houd rondom alle muren 1 cm ruimte vrij, zodat de vloer kan werken. Gebruik hiervoor afstandblokjes. Gebruik bij het aftekenen van de laatste plank de winkelhaak. Het laatste stuk mag niet korter zijn dan 40 cm; het kan dus nodig zijn de 1e plank van de baan in te korten.

Begin de 2e baan met het stuk wat over is van de 1e baan; dit stuk moet wel langer zijn dan 40 cm. Zorg er ook voor dat de kopse naden tussen banen minimaal 40 cm verspringen voor een stevig geheel. Plaats de nieuwe plank in een hoek van 20° in de 1e baan. Leg deze vervolgens vlak op de grond. Haak de 2e plank in en schuif deze zo dicht mogelijk tegen de eerste plank aan, totdat de verbindingen aan de korte zijde direct boven elkaar zijn en leg dan het 2e deel neer.

Leg zo de hele vloer.

Maak in de laatste rij de planken altijd smaller. Dit gaat het snelste door een plank precies op de voorlaatste baan te leggen. Leg hier overheen weer een andere plank. Houd rekening met de voeg van 1 cm rondom. Teken de middelste plank af. Zaag de strook af en klik deze in laatste baan. Verwijder het blauwe klikprofiel uit de kopse kant en lijm de kopse zijden aan elkaar.



## SPECIALE SITUATIES

### • Radiatorbuizen

Houd bij radiatorbuizen e.d. 1 cm rondom vrij. Gebruik hiervoor een decoupeerzaag en tel 2 cm op bij de diameter van de buis.

### • Grote ruimtes

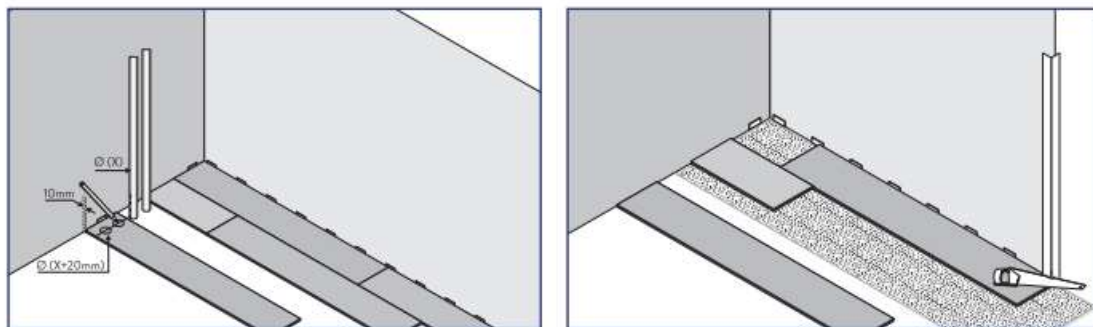
Als de ruimte langer is dan 12 meter of breder dan 8 meter, verdeel dan de vloer in meerdere vlakken. Gebruik een overgangsprofiel om de vloer weer aan elkaar te laten sluiten.

### • Meerdere ruimtes

Onderbreek de vloer bij de deuropening bij het leggen van de vloer in meerdere aaneengesloten ruimtes. Werk deze opening af met een overgangsprofiel.

### • Deurkozijn

Kort houten deurkozijnen in en plaats de vloer onder het kozijn. Leg een plank met het decor naar beneden tegen het kozijn aan. Gebruik een geschikte zaag om het kozijn in te korten.



## STAP 3: AFWERKING EN ONDERHOUDSADVIES

Verwijder de afstandblokjes en plaats de plinten. Werk radiatorbuizen af met rozetjes.

Voor onderhoud zijn de volgende punten van belang:

- De luchtvochtigheid binnenshuis moet zo stabiel mogelijk zijn; rond de 50-60%.
- De vloer moet direct gedroogd worden na het morsen van water of andere middelen.
- Voor het schoonmaken moet een laminaatreiniger gebruikt worden; geen boenwas of polish.
- Deze vloer is niet geschikt om te schuren, lakken of oliën.
- Met een deurmat wordt het meeste inloopvuil al verwijderd; hierdoor blijft de vloer langer mooi.
- Meubelpoten kunnen het beste voorzien worden van vilten dopjes, om krassen te voorkomen.
- Bij het stofzuigen moet gebruik worden gemaakt van een zachte stofzuigermond die geschikt is voor laminaat.
- De vloer moet gedweild worden met zo weinig mogelijk water en daarna direct worden gedroogd met een doek.